

# КОНЗЕРВАЦИЈА И ЗАШТИТА

УДК: 725.71(497.11)”18”

*Душко Кузовић*

## **ДРУМСКА МЕХАНА ТРЕЋЕ КЛАСЕ У СЕЛУ ГОДОВИК КОД ПОЖЕГЕ ИЗ 1900. ГОДИНЕ – ИЗМЕЂУ ВЕРНАКУЛАРНЕ И АКАДЕМСКЕ АРХИТЕКТУРЕ**

**Апстракт:** У првој половини 19. века у Србији, механе су радиле у објектима саграђеним у периоду османске окупације. Да би увела стандардизацију у угоститељству, уједначила квалитет услуга и осавременила објекте, државна управа у Србији је донела 1861. године Уредбу о механама. Уредбом су уведени правни, урбанистички и архитектонски прописи које мора да испуни сваки постојећи и новопланирани угоститељски објекат у Србији. У овом раду се анализира законска регулатива и два пројекта друмске механе треће класе сачувана у селу Годовик код Пожеге.

**Кључне речи:** *архитектура механа, друмска механа, механа треће класе, Уредба о механама.*

### **Увод**

Угоститељски објекти у Србији, у првим деценијама након ослобођења, градили су се према наслеђеним обрасцима из периода када је архитектура својим особинама (организација, начин градње, конструктивно решење и изглед), потпуно усаглашена са културним вредностима оријенталног друштва. Након ослобођења постојећи угоститељски објекти више нису одговарали потребама становништва и привреде. Да би стандардизовала и осавременила објекте, уједначила квалитет услуга и опрему, државна управа је донела 1861. године Уредбу о механама, којом су уведени правни, ур-

банистички и архитектонски услови које мора да испуни сваки постојећи и новопланирани угоститељски објекат. Уредбом је уведена институција „Местно право механско“, односно дозволе за изградњу објекта механе на одређеној локацији. Уредбом су обавезани сви постојећи објекти, изграђени без дозволе власти, да морају бити реконструисани и усклађени према новим стандардима. Архитектуром угоститељских објеката на простору западне Србије бавили су се Ранко Финдрик,<sup>1</sup> Бранислав Којић,<sup>2</sup> Александар Дероко,<sup>3</sup> Ђорђе Симоновић,<sup>4</sup> Надежда Пешић Максимовић,<sup>5</sup> Јован Цвијић<sup>6</sup> и Љуба Павловић.<sup>7</sup>

## Документација

### *1. Угоститељски објекти пре доношења Уредбе о механама*

О особинама и квалитету угоститељских објеката, пре доношења Уредбе, сведоче сачувани објекти попут Кушића хана<sup>8</sup> у Ивањици (има све карактеристике дводелне динарске брвнаре), затим Мољковића хана<sup>9</sup> у Кремнима (купљен 1830), Хан у Косјерићу<sup>10</sup> (саграђен половином 19. века). Угоститељски објекти су, веома често у пракси, организовани попут стамбених објеката (Хан у Ивањици и Кремнима). На простору Босне, која се граничи са западном Србијом, током 19. века остао је забележен велики број ханова.<sup>11</sup> Након ослобођења, начин транспорта робе се повећао а потребе путника промениле, и било је потребно да се стари објекти, неуједначеног нивоа услуга и смештаја, ускладе са савременим решењима из средњеевропских држава. Такође, било је потребно изместити многе делатности (трговина и занати) из угоститељских објеката, а које су вековима до тада обављане у њима.

<sup>1</sup> Уп. Финдрик 1995, 1998

<sup>2</sup> Уп. Којић 1949

<sup>3</sup> Уп. Дероко 1968

<sup>4</sup> Уп. Симоновић (1979: 12–19)

<sup>5</sup> Уп. Пешић-Максимовић 1984

<sup>6</sup> Уп. Цвијић 1966

<sup>7</sup> Уп. Павловић 1925

<sup>8</sup> Кушића хан у Ивањици, (1980) *Рашка баштина*, 2, Краљево, 350–351.

<sup>9</sup> Мољковића хан у Кремнима, (1980) *Рашка баштина*, 2, Краљево, 349.

<sup>10</sup> Уп. Здравковић 1956

<sup>11</sup> Уп. Крешевљаковић (1957: 31–34)

## 2. Законска регулатива о механама у Србији у 19. веку

Уједначавање квалитета угоститељских објеката захтевало је доношење законске регулативе. Прописи нису донети одједном већ су се реализовали у неколико корака који се односе на регулисање правила пословања у угоститељским објектима, а затим и на правила уређења објеката и стручне оспособљености радника у њима.

Уредба<sup>12</sup> донета 1847. године била је усмерена на формирање засебне просторије за држање робе, под контролом надлежних државних органа, јер је условила да се бурад за пиће мора држати под печатом онога који контролише продају и наплаћује таксу на продата пића. Уредба<sup>13</sup> из 1857. године, која је најавила нову концепцију у уређењу архитектуре механа, наложила је да се све механе поделе у три класе. У првој класи су механе поред главних путева и које ће, за потребне планове за градњу или реконструкцију, плаћати таксу од 15 талира. У другој класи су механе које се налазе на споредним путевима и којима ће се поменути план наплаћивати 10 талира, а у трећој класи су механе по селима и оне ће поменуте планове плаћати 5 талира. Уредба<sup>14</sup> донета 1858. године предвиђа могућност да се при пограничним санитарским надлештвима даје део земље ради изградње механа. На тај начин је створена мрежа угоститељских објеката од улазне до излазне граничне постаје и покривен простор где се веома често налазио велики број људи, чекајући одобрење за улазак у земљу. Уредба<sup>15</sup> донета 1859. године је захтевала посебну пажњу при одобравању локација за нове механе како се не би нагомилавали објекти,<sup>16</sup> јер је број захтева за изградњом механа на појединим атрактивним локацијама био превелики.

Као коначан резултат промене угоститељских објеката може се сматрати Уредба о механама,<sup>17</sup> од 31. марта 1861. године, која је најсложенији акт у области архитектуре угоститељских објеката у Србији 19. века. У њој су,

<sup>12</sup> *Зборник закона и уредба, и уредбених указа објављени у Књажеству Србији, од почетка до краја 1847. године*, Уредба Но. 216 од 17. фебруара 1847. године, Београд, 1847, 8–9, Историјски архив Ужице.

<sup>13</sup> *Зборник закона и уредба, и уредбених указа објављени у Књажеству Србији, од почетка до краја 1857. године*, Уредба Но. 634 од 3. маја 1857. године, Београд, 1857, 29, Историјски архив Ужице.

<sup>14</sup> *Зборник закона и уредба, и уредбених указа објављени у Књажеству Србији, од почетка до краја 1858. године*, Уредба Но. 724 од 13. јуна 1858. године, Београд, 1858, 87–88, Историјски архив Ужице.

<sup>15</sup> *Зборник закона и уредба, и уредбених указа објављени у Књажеству Србији, од почетка до краја 1859. године*, Уредба Но 1357 од 7. априла 1859. године, Београд, 1859, 31, Историјски архив Ужице.

<sup>16</sup> О томе Уредба говори следеће: „2. да се број сеоских механа своди на праву потребу; и потеме, да се убудуће могу отворати нове механе по селима, само онда, када се докаже да су потребне у местним околностима; али никако да се не допушта, да оне могу умножавати се и као стецште непосредног дражења на развратност и поквареност људску служити.“

<sup>17</sup> *Зборник закона и уредба објављени у Књажеству Србији*, књига 15, Београд, 1863, 325–336, Историјски архив Ужице.

кроз 32 параграфа, дефинисани сви битни елементи за уређење и грађење објеката за прихват и исхрану гостију. Допуна Уредбе<sup>18</sup> донета је 1867. године и њом се укида обавеза да друмске и сеоске механе могу имати ар за коње на другом месту ван дворишта објекта, али удаљен не више од стотину хвати.

### 3. Архитектонске препоруке Уредбе о механама

Механама се сматрају сва јавна места у којима се, поред хране и пића, гостима пружа преноћиште. Локацију ће одобравати и планове механе давати Попечитељство внутрењих дела. Нико не сме да гради механу без прибављања одобрења.

*Право механисања.* Подносилац захтева за изградњу механе се претходно обраћа локалној Полицијској управи и подноси молбу за Уверење да „по свему може бити добар механција“. Уз молбу прилаже потврду о ранијем владању и пословима које је обављао.

*Административна процедура.* Процедура почиње обраћањем локалној полицијској власти са молбом (Просба) у којој молилац назначује локацију и класу механе. Локална полицијска управа проверава да ли на том месту има механа и да ли је потребна. Потом се Просба прослеђује Попечитељству које, у случају позитивно решеног захтева, издаје „Местно право механско“ и план од механе. Обавеза инвеститора је да у року од три године заврши механу и пусти је у рад, у противном му се дато право укида.

*Локација.* У погледу удаљености механе морају најмање 50 хвати (око 95 м) бити удаљене од цркава и школа.

*Три врсте и три класе механа.* Према месту на коме се налазе, механе су подељене на варошке, сеоске и друмске, а свака од наведене три врсте се дели на три класе. Да би испуниле одређену класу, механе морају имати одређену функционалну организацију и опрему. Механе прве класе морају имати најмање пет соба од којих три са намештајем, механе друге класе морају имати четири собе од којих су две намештене, а механе треће класе треба да садрже три собе од којих је најмање једна намештена. Остале две собе у свим класама механа, које нису намештене, могу да служе за ручавање и смештај „људи нижег реда“. Механе морају имати кујну, ар (за стоку) и друге потребне зграде.

*Материјал.* У погледу материјала од кога ће бити саграђен објекат „може онај који гради механу употребити какав оће“.

*Постојеће механе.* Оне механе које су саграђене уз дозволу остају у таквом стању докле власници то желе. Оне механе које нису саграђене по

<sup>18</sup> Зборник закона и уредба, и уредбених указа објављени у Књажеству Србији, од почетка до конца 1867. године, Допуна уредбе о механама Но 715/464 од 29. децембра 1867. године, Београд, 1867, 40–42, Историјски архив Ужице.

пропису морају се реконструисати или поново саградити у року од 4 године од дана ступања на снагу Уредбе. У противном, затвориће му се механа и одузети механско право.

#### *4. Уверење на Местно право механско*

Браћа Драгутин, Милутин и Вељко су 1900. године изградили нову механу на супротној страни пута, која је описана у овом раду. Механа је успешно радила до изградње пута од Пожеге за Ариље новом трасом кроз село Горобиље, када губи значај и престаје са радом. Према одредбама Уредбе о механама, инвеститор је од надлежног Министарства добијао „Уверење на местно право механско“ односно, дозволу за изградњу и пословање механе у коме, у случају Драга Мићића из села Годовик, стоји следеће: [Слика 2]

#### УВЕРЕЊЕ НА МЕСТНО ПРАВО МЕХАНСКО

Почем је министар унутрашњих дела од дотичне полицијне власти уверио се, да је потребна механа у селу Годовику, а на плацу Драгутина Мићића из Годовика, на друму Пожега-Ариље, који се граничи: источно до пута водећег Пожега-Ариље; западно, северно и јужно до Тоше Лапчевића.

На основу § 15 Уредбе Механске од 31. марта 1860. г. К.В.Но 715/Сов. Но 464 дозволио, да на означеном месту механу Треће класе построји.

Ову механу мора горепоменути по прикљученом овде плану за три године рачунајући од дана примљеног овог Уверења, подигнути и у потпуни поредак довести, иначе губи важност постојеће Уверење, и Власт ће моћи другоме дати дозвољење, да у близости механу построји.

За местно право механско има поменути Драгутин Мићић платити 1100 динара по закону о таксама од 10. јуна 1884. године и то за уверење 700 и за план 400 динара по IV делу под Б тачкама 83 и 155.

Министар унутрашњих дела, М. Стевановић

### 5. Типски пројекат механе треће класе број 1

Овај типски пројекат механе треће класе<sup>19</sup> је добијен уз „Местно право механско“ и по њему није саграђен постојећи објекат, већ по измењеној варијанти овог пројекта.

*Цртеж.* На листу се налази основа приземља (*основа при земљи*) и основа подрума (*основа подруму*). Границе зидова су цртане црним тушем, а затим је простор унутар зацрњен тушем. Прозори и врата су назначени као отвори, без цртања детаља столарије. Котне линије означавају димензије отвора, прозора или врата, пружају се кроз целу основу објекта. Котне линије се завршавају стрелицама, бројеви кота прекидају котну линију на којој се налазе, спољашње коте су цртане пуном линијом а унутрашње испрекиданом, све мере су у метрима. Поред зидова и котних линија на основи подрума су цртани оборени профили сводова. У доњем делу испод цртежа налази се размерник. [Слика 3]

*Организација.* Димензије објекта су 19,30 x 10,80 м. Главна просторија, механа, има димензије 4,80 x 5,80 м, ходници су ширине 1,60 м, соба за госте је 3,95 x 4,50 м, соба за ручавање 3,95 x 4,80 м, кухиња 3,75 x 4,50 м, соба за преноћиште људи нижега реда 3,95 x 3,80 м, остава за брашно 1,60 x 3,40 м, продавница хлеба 3,95 x 1,80 м.

*Конструкција.* Дебљина фасадних зидова износи 45 центиметара а унутрашњих 30 центиметара. Светла висина просторија је 4,00 м. Ширина улазних врата у механу је 130 центиметара, ширина унутрашњих врата је 90 центиметара, ширина прозора је 90 центиметара. Објекат је зидан од опеке.

### 6. Типски пројекат механе треће класе број 2

Овај пројекат се чува у документацији заједно са пројектом који је добијен уз „Местно право механско“ и корисно је да и он буде приказан, имајући у виду да доприноси сагледавању идеје типских пројеката за потребе угоститељства у Србији 19. века. По њему је саграђен постојећи објекат механе.

*Цртеж.* Пројекат је цртан на папиру квадратног формата у размери 1:100. Цртежи су рађени црним тушем а простор унутар зидних маса је накнадно бојен црвеним тушем. Кота има веома мало, најчешће су котиране ширине и дужине просторија. Ширине прозора и врата су котиране само на једном месту. Пресек је цртан са наглашавањем места пресека зидова, док је терен накнадно нанет тушем браон боје. У доњем десном углу стоји потпис: „маја 1900. год.“ и „израдио, Ђ. С. Јевтовић, окружни инжењер“. [Слика 4]

<sup>19</sup> Овај пројекат је према организацији и конструктивном решењу идентичан пројекту који је презентован у у раду: Симоновић (1979: 12–19).

*Организација.* Објекат је спољашњих димензија 15,50 x 10,10 м. Димензија механе је 5,90 x 5,0 м, мала сала 3,0 x 3,0 м, кухиња 3,00 x 2,70 м, ходник је ширине 1,5 м, мале собе за госте су димензија 3,0 x 3,2 м, средња соба 3,0 x 2,70 м, а велика соба 3,0 x 5,0 м, пекара је 3,0 x 1,85 м, а соба за домаћина 3,0 x 2,0 м.

*Конструкција.* Дебљина фасадних зидова је 45 центиметара а преградних 30 центиметара. Светла висина просторија је 4,00 м. Ширина улазних врата у механу је 130 центиметара, ширина прозора је 100 центиметара. Објекат је зидан опеком и фундиран на темељима од тесаног камена ширине око 60 центиметара. Висина каменог сокла је 1,0 м а пројектована дубина темељења минимум 1,20 м. Висина фасаде у односу на коту терена је минимум 5,0 м. Зид се завршава стрешним венцем који 45 центиметара иступа испред равни фасаде. Кров је двоводан, од масивне грађе. Кровна конструкција је двострука вешалка са додатном рожњачом која подупире клешта у средини распона. Висина слемена крова износи 3,5 м. Под је састављен од дрвених дасака на штафлама квадратног пресека положених на слоју песка и насипа дебљине око 1,0 м. Кровни покривач је бибер цреп у крунском слогу.

*Обликовање.* Објекат је једноставно обликован а главна фасада, односно фенестрација, у складу је са унутрашњом организацијом. Фасада је хоризонтално подељена на три зоне: високи сокл, фасадну раван и стрешни венац. Врата и прозори, имају по граници отвора профилисани украс. Сокл је обрађен у камену, фасада је равно малтерисана и кречена, као и стрешни венац.

### *7. Друмска механа треће класе Драгутина Мићића у селу Годовик код Пожеге*

Породица Мићић,<sup>20</sup> која је инвестирала у изградњу механе, у селу Годовик код Пожеге, доселила се са Златибора. Двојица браће, Средоје и Петар (писмен), 1888. године купили су и потом обновили „стару мијану“ која се налазила поред пута Пожега–Ариље, на месту Почеча.<sup>21</sup> Стара механа је имала оцаклију, испод соба је био подрум, и имала је и унутрашњу организацију као традиционална дводелна кућа. У дворишту старе механе се налазио чардак са собама и ковачница. Поред обновљене механе изградиле су и две штале (од клесаног камена) дуге преко 22 метра (које данас

<sup>20</sup> Механа је данас обновљена (обновио ју је Драгов унук Радослав) и доступна туристима. У овој механи је рођен чувени српски и европски ендокринолози проф. др Јован Мићић, професор и декан Медицинског факултета Универзитета у Београду.

<sup>21</sup> Локација механе се налази на раскрсници путева који спајају Пожегу са Ариљем, Ивањицом и Санџаком на југу, Чачком и Краљевом на истоку, Ужицем, Вишеградом и Сарајевом на западу.

не постоје) где су кириције одмарале коње и волове. Поред обновљене старе механе Мићићи су себи саградили куће. [Слика 18]

Објекат се налази са десне стране пута Пожега–Ариље, на месту где се већ налазила стара механа. Механа је пружала смештај и одмориште путницима, као и запрегама које су возиле терет на железничку станицу Пожега. Комплекс механе се састојао од механе и ара за стоку. Обавезан део услуге особља механе је био да се прихвати колска запрега, испрегну коњи, одведу у шталу и тамо нахране и напоје и, уколико је потребно, да се поправе поткове, запрежна или путничка кола. Због тога се испред ара за коње налазио *вигань*. Након отварања железничке пруге и станице у оближњем селу Расна, запреге са теретом су долазиле раније и чекале у механи истовар на железничкој станици. Објекат је у потпуности изведен према пројекту. [Слика 1]

Даље у тексту ће бити описани само они архитектонски детаљи грађевине који нису приказани у претходно анализираним пројектима и који нису читљиви са фотографија које се налазе у прилогу овог рада.

*Врата.* Материјал свих врата је храстовина. Спољна врата су са надсветлом, једнокрилна и двокрилна, и са спољне стране имају заштитна дрвена крила у целости испуњена дрветом. Надсветло има заштиту од равних металних профила повезаних закивцима укопаним у довратник. Собна врата су са оквиром испуњеним дрвеним таблицама. Довратник заузима целу дебљину зида величине 30 и 45 центиметара. [Слика 11–14]

*Прозори.* Двоструки са спољним крилом које се отвара напоље. Прозор је подељен на два дела: доњи (три поља) и горњи (два поља). Са унутрашње стране прозора се налазе решетке урађене од равнoг гвожђа међусобно повезаног закивцима. Материјал је храстовина, боја је бела. [Слика 15–17]

*Дрвени под.* Начињен је од дасака ширине од 15 до 30 центиметара и дебљине око 3 центиметара положене на дрвене храстове штафле у слоју песка. Даске су ексерима коване за дрвену подлогу. По ободу собе, између зида и дрвеног пода, постављале су се храстове угаоне лајсне. [Слика 10]

*Плафонска конструкција.* Састоји се од дрвених летви које су ољуспане теслом на које је нанет кречни малтер. [Слика 5, 6, 7]

*Заштита од напада.* Услед учесталих напада разбојника и хајдука, на прозорима су постављене металне решетке, а на вратима капци који се изнутра осигуравају *кукачом*. [Слика 11]

## Закључак

У првој половини 19. века у Србији, угоститељски објекти су били или попут објеката народног градитељства или налик на објекте оријенталне



архитектуре, са веома незадовољавајућим нивоом услуге. Да би променила ситуацију на терену, држава је предузела низ корака са циљем да промени архитектуру објеката, намештај, опрему и организацију по угледу на централну Европу. Промене је отежавала недовољна информисаност и образовање становништва у погледу стандарда и достигнућа у Европи, и обичај да се у механама и хановима задржавају трговци и занатлије који купују или продају робу. За тако дубоке друштвене промене била је потребна организована акција државе.

Делујући у том правцу, држава је донела Уредбу Но. 634 од 3. маја 1857. године којом је прописала да се механе граде у три класе и да се инвеститорима дају типски пројекти. Наредни корак је Уредба Но. 724 од 13. јуна 1858. године која је омогућавала да се при пограничним карантинима отварају механе. Потом, Уредба Но. 1357 од 7. априла 1859. године која је подразумевала ригорозну контролу отварања сеоских механа.

После ове уредбе донета је Уредба о механама од 31. марта 1861. године којом је детаљно дефинисан положај угоститељских објеката у држави. Како је Уредба у неким својим одредницама била и превише строга, донета је Допуна уредбе о механама Но. 715/464 од 29. децембра 1867. године која је дала извесне слободе градским и друмским механама у погледу простора.

Уредба о механама је класификовала угоститељске објекте на кафане и механе. Механе су даље разврстане у друмске и градске. Све механе су подељене у три класе у зависности од нивоа услуге које нуде. Уведено је „Местно право механско“ које предвиђа да држава процени оправданост, дефинише класу механе и уз „Уверење“ достави власнику пројекат по коме треба, у року од три године, да сагради и опреми објекат. Увођење типских пројеката за угоститељске објекте је олакшало и убрзало промене у области угоститељства. Делујући најпре на пољу организације, а затим и на пољу обликовања објекта, државна управа је успела да уведе нове стандарде. Процес је био постепен јер су доношене Уредбе које су, корак по корак, усмеравале промене. Захваљујући правилно обликованој акцији, током 50 година, потпуно је промењен лик угоститељских објеката у Србији.

У селу Годовик код Пожеге је сачуван објекат друмске механе треће класе. Поред објекта, сачувана су два пројекта (пројекат добијен од надлежног министарства и пројекат по којима је објекат изведен) и „Местно право механско“.

## ПОРЕКЛО ИЛУСТРАЦИЈА, ИЗВОРИ И ЛИТЕРАТУРА

### Порекло илустрација

Слика 1. Војногеографски завод, *Топографска карта Пожега*, 1:25000, Београд, 1979.

Слика 2, 3, 4. Архив породице Мићић, село Годовик, Пожега.

Слика 5–18. Аутор.

### Извори

Историјски архив Ужице:

*Зборник закона и уредба, и уредбених указа објављени у Књажеству Србији 1847. године.*

*Зборник закона и уредба, и уредбених указа објављени у Књажеству Србији 1857. године.*

*Зборник закона и уредба, и уредбених указа објављени у Књажеству Србији 1858. године.*

*Зборник закона и уредба, и уредбених указа објављени у Књажеству Србији 1859. године.*

*Зборник закона и уредба, и уредбених указа објављени у Књажеству Србији 1863. године.*

*Зборник закона и уредба, и уредбених указа објављени у Књажеству Србији 1867. године.*

Архива породице Мићић из Годовика, општина Пожега.

### Литература

Дероко, А. 1968. *Народно неимарство, књига 1 и 2*. Београд.

Завод за заштиту споменика културе Краљево, Кушића хан у Ивањици, (1980) *Рашка баштина*, број 2. Краљево, 350–351.

Завод за заштиту споменика културе Краљево, Мољковића хан у Кремнима, (1980) *Рашка баштина*, број 2. Краљево, 349.

Здравковић, И. 1956. Хан у Косјерићу. *Музеји*. Београд.

Којић, Б. 1949. *Стара градска и сеоска архитектура у Србији*. Београд.

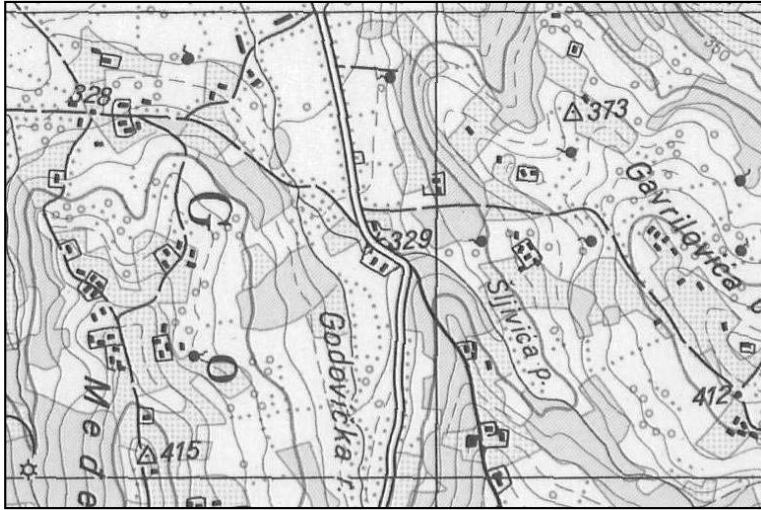
- Крешевљаковић, Х. 1957. *Ханови и каравансараји у Босни и Херцеговини*. Научно друштво НР БиХ. Сарајево, 31–34.
- Павловић, Љ. 1925. *Ужичка Црна Гора*. Београд.
- Пешић-Максимовић, Н. 1984. *Споменичке вредности сеоских центара у Србији*. Београд: Републички завод за заштиту споменика културе.
- Симоновић, Ђ. 1979. *Пројект друмске механе из друге половине 19. века*. Саопштења ИАУС 8. Београд, 12–19.
- Финдрик, Р. 1995. *Народно неимарство*. Сирогојно.
- Финдрик, Р. 1998. *Динарска брвнара*. Сирогојно.
- Цвијић, Ј. 1966. *Балканско полуострво*. Београд.

*Duško Kuzović*

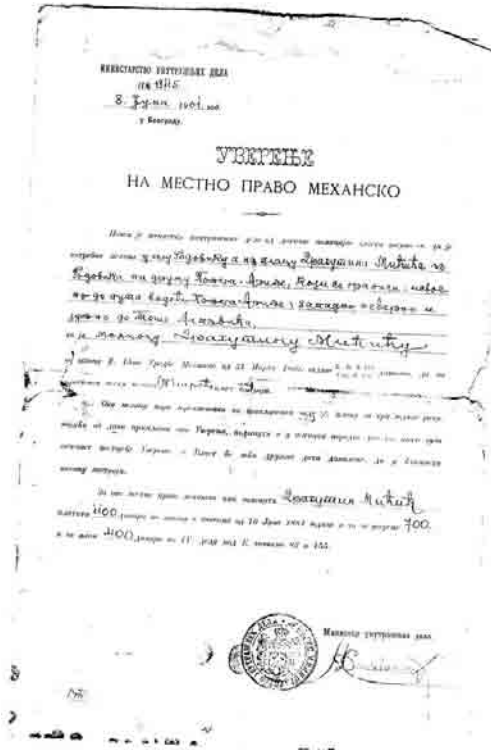
**THE THIRD-CLASS ROAD INN IN THE VILLAGE OF GODOVIK  
NEAR POŽEGA, BUILT IN 1900  
BETWEEN VERNACULAR AND ACADEMIC ARCHITECTURE**

**Summary**

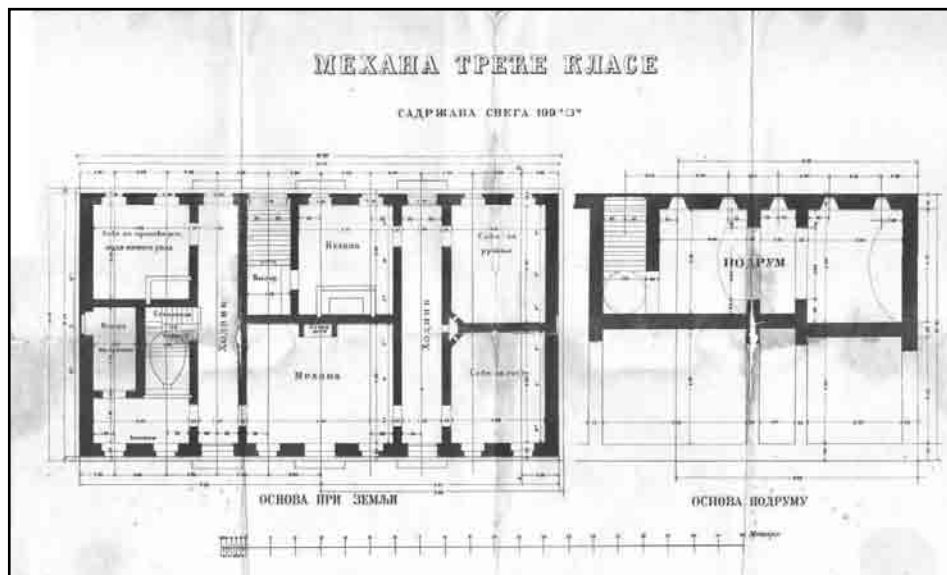
In the first half of the 19<sup>th</sup> century inns (*mehane*) were housed in buildings constructed during the Ottoman occupation. Seeking to standardize the hospitality industry, to unify the quality of services and modernize facilities, in 1863, Serbia's public authorities passed the *Decree on Inns (Uredba o mehanama)*. It introduced legal, urban planning and architectural regulations that had to be met by every existing and newly planned catering facility in Serbia. In this paper, two projects that were considered as the basis for construction are presented and the surviving building of the third-class road inn, owned by the Mičić family, in the village of Godovik near Požega is analyzed.



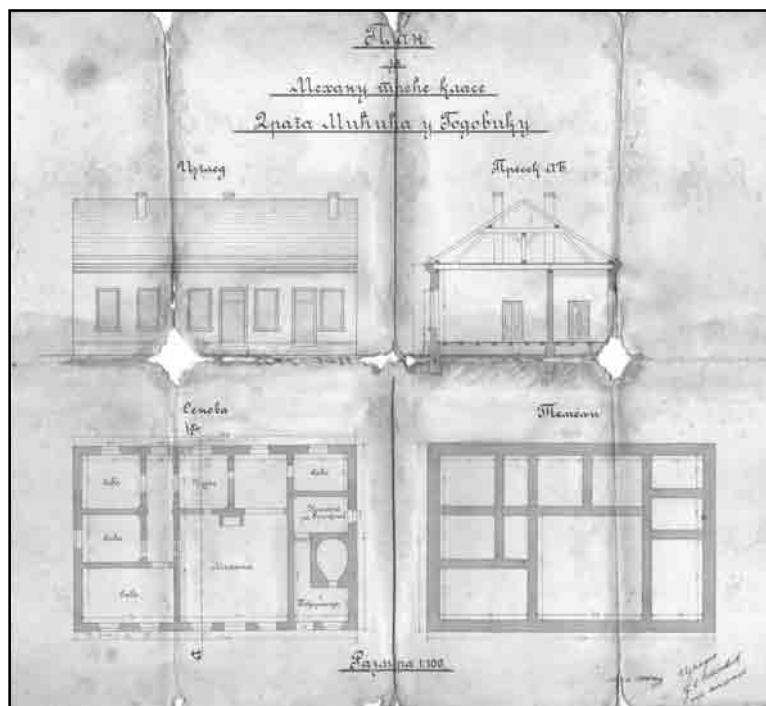
Слика 1. Локација механе (означена стрелицом)



Слика 2. Уверење на „Местно право механско“ Драга Миџића из Годовика



Слика 3. План механе треће класе број 1



Слика 4. План механе треће класе број 2 (по коме је саграђен објекат)



*Слика 5. Механа породице Мићић у селу Годовик, фасада према друму*



*Слика 6. Механа породице Мићић у селу Годовик, бочна фасада*



*Слика 7. Механа породице Мишић у селу Годовик, улаз у механу*



*Слика 8. Механа породице Мишић у селу Годовик, лук између кухиње и сале за госте*



*Слика 9. Механа породице Мићић у селу Годовик, метална врата огњишта*



*Слика 10. Механа породице Мићић у селу Годовик, дрвени под у собама за госте*





*Слика 11. Механа породице Мићић у селу Годовик, дворишна спољна врата*



*Слика 12. Механа породице Мићић у селу Годовик, собна врата*



*Слика 13. Механа породице Мићић у селу Годовик, механизам спољних врата*



*Слика 14. Механа породице Мићић у селу Годовик, механизам унутрашњих врата*



*Слика 15. Механа породице Мићић у селу Годовик, прозор, поглед са унутрашње стране*



*Слика 16. Механа породице Мићић у селу Годовик, механизам за затварање*



*Слика 17. Механа породице Мићић у селу Годовик, заштитне решетке*



*Слика 18. Механа породице Мићић у селу Годовик, бронзано попрсеје Драга Мићића*