

*Др Милош Матић*  
Етнографски музеј у Београду

## **КУЛТУРА СТАНОВАЊА У МАЧВИ – ПРЕЛИМИНАРНИ РЕЗУЛТАТИ ИСТРАЖИВАЊА**

Истраживање културе становања у Мачви спроведено је као једна од тема у оквиру ширих етнолошких и антрополошких истраживања становништва Мачве, која реализује Етнографски музеј у Београду. У првом делу рада изнео сам основне теоријске поставке истраживања. То су с једне стране схватања појма вернакуларне архитектуре, а с друге стране теоријска схватања човековог организовања простора. Истраживање културе становања усредсређено је, дакле, превасходно на доживљај, уређење и искоришћавање стамбеног простора, где је тај простор схваћен у руралној парадигми, односно не као ограничен самим стаништем (кућом). Изнео сам најопштије закључке након примарних етнографских истраживања, а намера је да овај рад уједно буде усмерење и инспирација за друге истраживаче пре него што дам коначну антрополошку анализу културе становања у Мачви.

*Кључне речи:* култура становања, вернакуларна архитектура, простор, уређење, кућа, Мачва.

### **Увод**

Истраживање културе становања у Мачви спроведено је као једна од тема у оквиру ширих етнолошких и антрополошких истраживања становништва Мачве, која реализује Етнографски музеј у Београду као део своје редовне активности истраживања појединих области Србије. Конкретно етнографско истраживање, чије прелиминарне резултате овде презентујем,

спроведено је у већем броју насеља. То су пре свега мачванска села, а истраживање је спроведено и у Богатићу, мањем граду који је уједно и административни центар Мачве. Села у којима је спроведено истраживање су Прњавор, Очаге, Глушци, Бадовинци, Црна Бара, Узвеће и Клење. Осим тога, с циљем прикупљања компаративних етнографских података, истраживање је спроведено и у неким поцерским селима: Варна, Вољујац, Радовашница. Истраживање је спроведено у три фазе у периоду од 2017. до 2019. године, с тим што је остало да се још једна фаза истраживања спроведе током 2021. године.

Превасходно очекивање од истраживања усмерено је на чисто музеолошки приступ, односно приступ из аспекта културног наслеђа, што би обухватило прикупљање примарних етнографских података о елементима народног градитељства и начинима њихове градње и употребе, као и на евентуално прикупљање појединих елемената материјалне културе у вези са становањем, најчешће називаних покућство, ради употпуњавања фонда Етнографског музеја. Овај формални ниво истраживања свакако је реализован, али је примарна намера истраживања обухватала комплексан антрополошки приступ култури становања и вернакуларној архитектури. Овај потоњи, а заправо конститутивни део истраживања, заснован је на постојећим етнографским подацима и истраживањима културе становања у Мачви с једне стране, као и на општим теоријским схватањима домаћих и страних аутора, с друге стране. Код теоријских схватања јасно разликујем она која се тичу директно културе становања у домаћем културном амбијенту, али је такође веома било битно да истраживање буде засновано на општим теоријским схватањима у антропологији, која се односе на културу становања, вернакуларну архитектуру и културни однос према простору. Кад је реч о културном односу према простору, то се превасходно односи на изграђени и настањени простор. Истраживање је, дакле, концептуализовано тако да се превасходно бави културом становања, а народно градитељство и народна архитектура посматрани су као саставни део културе становања.

### **Основни теоријски приступ у истраживању**

У истраживању сам пошао од постојећих података који се односе на област Мачве. Ту сам се суочио с првим проблемом, а то је чињеница да се постојећи подаци односе управо на елементе народног градитељства, а не на културу становања уопште. Употреба постојећих података свела се, пре свега, на рад Виолете Нешковић (Нешковић 2002), који се у највећој мери бави објектима народне архитектуре, премда даје и основне податке о физичко-географским и друштвеним условима, као и о типу насеља у

којима се разматра народна архитектура. У свом разматрању Нешковић је изразито орјентисана на објекат, односно у суштини не прелази грађевинско-архитектонски ниво у презентацији народне архитектуре у Мачви. Већи део овог разматрања своди се на набрајање објеката народног градитељства и презентацију техника градње. Тиме је Нешковић заправо преузела старије приступе који су већ имали своју кулминацију, али који су се показали као недостатни за сва новија истраживања културе становања, па чак и саме вернакуларне архитектуре. С друге стране, као посебан квалитет овог рада могу да наведем разматрање естетских елемената на зиданим кућама у мачванским селима (Нешковић 2002, 228–240). То разматрање неретко је изостајало у другим класичним текстовима који се баве вернакуларном архитектуром у Србији. Због тога овде видимо да је у Мачви постојао и посебан, естетски квалитет у култури становања. У разматрању естетских елемената народног градитељства дат је већи број података, али је изостало препознавање стилова (сецесија, барок, класицизам?), те је изнета тврдња да је украшавање кућа у функцији естетике и различитости, без упуштања у дубље друштвене и културне консеквенце естетизације куће.

Наведено разматрање народне архитектуре и народног градитељства у Мачви ипак може да понуди довољно обиман корпус примарних података који може да се екстраполира на основу неких теоријских гледишта и да се тиме спозна и разуме један део културе становања у овој области. Овде пре свега мислим на схватања која је заступао Сретен Вукосављевић (Вукосављевић 2012 [1965]). Вукосављевићева обимна студија односи се на феномен становања на тлу Србије и суседних области уопштено, односно има намеру да објасни феномен становања на вишем нивоу општости и да установи неке законитости и културне моделе у становању. Та студија превасходно обухвата битне процесе у формирању насеља, где он под насељем пре свега подразумева једно домаћинство и његово имање, а тек потом под насељем подразумева скуп домаћинстава као заједницу, тј. село. Вукосављевић се у свом приступу усредсређује на генезу појединих комплекса понашања у култури становања, имајући пре свега социолошки и правни приступ које комбинује у етнолошкој парадигми. Усредсређује се на оне кључне аспекте становања које схвата као моделе који су примењиви на разумевање становања уопште на нашим просторима. С друге стране, многа Вукосављевићева схватања и тумачења су релационистичка, односно он облике понашања у култури становања одређује у односу на економско понашање, при чему саме праксе у становању остају суштински необјашњене. Поједина његова тумачења су понекад заснована на негацији тежње за удобношћу у становању, где је посматрао ствари из угла савремене културе становања, а не из угла културних, економских и друштвених прилика у којима се живело у времену на које се односи његово тумачење. Друкчије речено, концепт удобности у становању се временом променио и еволуирао у складу с променом егзистенцијалних могућности и општег богатства људи.

Ипак, битан квалитет Вукосављевићеве студије представља то што он у одређеној мери узима у обзир потребе људи, али уједно не даје дубље аналитичко објашњење како потребе структурирају културу становања и како је позиционирају у односу на друге аспекте културе. Кад је реч о вернакуларној архитектури, моје истраживање становања у Мачви великим делом се ослања на дело Пола Оливера који је управо разматрао народне грађевине као човеков израз и реакцију на сопствене потребе. За Оливера, који је и сâм архитекта који је читаву каријеру посветио народном градитељству и архитектури, појам вернакуларне архитектуре обухвата све типове грађевина у племенским, фолклорним, сељачким и популарним друштвима (Oliver 2006, 4). Он академском схватању архитектуре додаје појам нативно (домородачко), па долази до тога да је вернакуларна архитектура заправо „нативна наука о градњи”. Осим тога, Оливер уочава и значај народних знања и вештина који су створили једноставну технологију за градњу (Oliver 2006, 14). Грађевине вернакуларне архитектуре испољавају директну везу између форме и функције. Оне су настале да буду такве какве јесу због потреба људи, а креиране су на основу општеприхваћених и општепознатих знања и вештина које поседују сви или већина чланова заједнице. Веома је важно то што су станишта и друге грађевине креиране у односу на контекст непосредног окружења и у односу на расположиве ресурсе. Њих уобичајено граде сами власници или заједница, примењујући традиционална знања, вештине и технологије. Елементи вернакуларне архитектуре, а кућа је ту најважнија, стога су изграђени да би задовољили опште и специфичне потребе људи, а у процесу настанка прилагођени су вредностима, економији и начину живота културе у којој настају (Oliver 2006, 30). Пол Оливер, као и многи други аутори, вернакуларну архитектуру поставља сасвим јасно у културни контекст, односно појединачне грађевине су продукт културе, а не производ објективних датости попут природних услова, доступних материјала и сл. Осим тога, културни утицај на грађевине резултат је укупности људских вредности, активности и артефаката који утичу на обликовање и настајање тих грађевина и који дају смисао и значење, и усмеравају начин живота у њима. Сасвим је оправдано онда тврдити да је вернакуларна архитектура заправо архитектонски језик људи, с многим етничким, регионалним или локалним дијалектима (Brown and Maudlin 2012, 340–341). Ако је вернакуларна архитектура „језик” људи, онда се он „говори” преваходно кроз културу становања. Потребности људи су те које структурирају културу становања, а култура становања је та која генерише елементе вернакуларне архитектуре, која их одређује да буду такви какви јесу. Култура становања је, надаље, фундирана на ширим културним структурама и због тога је погрешно да се у разумевању културе становања полази од самих грађевина као таквих, како то сугеришу многи домаћи аутори у разматрањима која се односе искључиво на народно градитељство.

Посматрање становања и куће као кључног материјалног изражаја културе становања заступао је и Амос Рапопорт у својој студији о форми куће

(Rapoport 1969). За Рапопорта физичко окружење попут конфигурације и састава терена, расположивих материјала за градњу, климе, животиња итд., насупрот схватањима многих наших аутора, представља скуп могућности или ограничења, али не и нешто што дефинише какве ће и које ће грађевине човек да ствара. На то да природно окружење са својим ресурсима које пружа можда је најједноставније, али веома јасно указала Ана Драгојловић-Стевановић компарацијом градње у источној и југозападној Србији (Драгојловић-Стевановић 2000, 66). Наиме, у планинским пределима који обилују дрвном грађом, или су обиловали у прошлости, у традицијском народном градитељству налазимо различите приступе форми зграде, пре свега куће, као и у начину искоришћавања природних материјала иако су природни услови веома слични.

Градња објеката народног градитељства подређена је стога културним матрицама које су те које дају ограничења или могућности у прављењу избора грађевине, односно форма елемената вернакуларне архитектуре последица је многих културних, социјалних и економских фактора, а не строго природних ресурса. Физичко окружење пре свега треба схватати као нешто што модификује изабране форме градње, али их не дефинише (Rapoport 1969, 46–47). Овакво схватање још је израженије у модерној култури становања, када нове технологије, које су временом усвојене као народна знања у градњи, омогућавају креирање разноврсних грађевина у којем год природном окружењу. Управо ту се види снага културних матрица, а у истраживању културе становања у Мачви сазнајно најквалитетније се учача снага културних матрица у сличностима и разликама културе становања и начина градње код домаћег (староседелачког) становништва, ранијих и новијих усељеника и код оних који су упознали неке друге културе, попут гастарбајтера. И сâм Пол Оливер обухватио је ову проблематику, и то управо у нашој култури, бавећи се вернакуларном архитектуром и становањем у насељу Калуђерица (Oliver 2006, 365–379).

У истраживању културе становања уопште, па и у овом истраживању у Мачви, веома је важно то како људи у свим могућим варијантама становања граде однос према простору. Занимљиво је то да је и Вукосављевић (Вукосављевић 2012) на више места разматрао однос према простору. Управо кроз Вукосављевићево разматрање видимо процес трансформације природног простора у изграђени простор, а ово потоње једно је од кључних места у теоријским разматрањима простора код Амоса Рапопорта. У своје две битне студије које се односе на простор, Рапопорт (Rapoport 1990; Rapoport 1994) као кључне појмове уводи изграђено окружење (енгл. *built enviroment*) и сетинг (енгл. *setting*). Овај потоњи појам по мом мишљењу представља квалитетну сазнајну и аналитичку парадигму у истраживањима културе становања. Појам сетинга се код Рапопорта односи на скуп објеката који се налазе у неком конкретном простору и који су у међусобној вези која је детерминисана културом и човековим понашањем (нпр. намештај или друго покућство у некој просторији), а у исто време сетинг представља неко конкретно окру-

жење (простор) с неким системом активности, при чему су те активности и окружење повезани правилима о томе шта је одговарајуће и очекивано у неком сетингу (Rapoport 1990). Рапопорт доцније каже (Rapoport 1994): „Физички атрибути сетинга су сигнали који делују као мнемоници који подсећају људе на ситуацију и стога на прикладно понашање, чинећи могућим да ограничења буду ефективна”.

Рапопортово схватање објеката у простору као физичких атрибута сетинга може да се посматра као плодотворно и из чисто музеолошког угла. Оно што Рапопорт схвата као предмете-сигнале, ја посматрам као објектификоване инсигније културе становања. Појединачни објекти не говоре ништа о становању сами по себи, али узети као део неког система објеката могу да функционишу као метонимијски симболи чије је декодирање засновано управо на познавању културних правила (матрица) која важе у некој ситуацији (видети: Матић 2006). Управо то је била основа за селекцију елемената материјалне културе становања током овог истраживања.

## Резултати истраживања

У претходном делу сам укратко изнео примарне теоријске основе истраживања културе становања у Мачви, а даље у тексту презентујем неке од најбитнијих резултата, пре свега у смислу етнографије културе становања.

Из пописа насеља у којима је до овог тренутка спроведено истраживање уочава се да се оно пре свега односи на рурално становништво, то јест на мачванска села. Она су по старијој класификацији сврстана у мачванско-јасеничку врсту старовлашког типа села, али је јасно да је ушоравање током прве половине 19. столећа дало основну просторну структуру селима (Нешковић 2002, 203–204). Просторна структура тада формирана препознаје се јасно и данас. Села су формирана око главног пута и дуж споредних путева, куће су релативно близу једна другој, али нису збијене као у селима Срема и даље ка северу. Средишњи део села представља доминантни јавни простор и у њему се осим административног центра, цркве и школе, налазе и продавнице, кафане и, што је одлика модерног начина живота, кафићи у које долазе млађи мештани села. Већ та основна слика средишта села указује на то да је реч о виталним селима, а током истраживања забележен је релативно мали број старачких домаћинстава. Надаље, кретањем сеоским путевима уочава се велики број визуелно уређених домаћинстава, што указује на довољно висок степен друштвеног богатства у сеоским заједницама. Та уређеност сеоских домаћинстава указује на један од аспеката културе становања. Надаље, уочава се повећавање села, најчешће градњом нових кућа уз главни пут. Међутим, то су најчешће куће усељеника који су ту дошли у бурним временима интензивних етничких кретања на простору бивше Југославије

у претходних неколико деценија, али и оних који су дошли премештајући се својевољно из економски мање повољних делова Србије и можемо да их назовемо економским усељеницима. Велики број усељених домаћинстава нема имање у селу. Њихов економски живот није заснован на пољопривреди, већ су запослени у разним предузећима. Овде спадају и гастарбајгерске породице, чије су куће углавном празне током године, иако су многе од њих изузетно богато уређене.

Висок ниво уређености села у Мачви ствара један упечатљив пејзаж руралног простора (видети: Hirsch 1995). Такав рурални пејзаж говори о културним специфичностима становништва Мачве, али је уједно снажна индиција о карактеристикама културе становања, нивоу економског богатства овог дела Србије и друштвеним односима унутар села као локалних заједница. Већина домаћинстава у мачванским селима је, дакле, уређена. Та уређеност не подразумева само оно што је видљиво, тј. не подразумева само хигијену и естетску декорацију простора домаћинства, већ се превасходно односи на јасно структурирање свих појединачних простора који чине домаћинство. То укључује превасходно стамбени простор, односно простор куће и простор који непосредно окружује кућу. Простор сеоских домаћинстава и данас је у највећем броју случајева подређен правилима мачванске врсте старовлашког типа села, онако како је то још Цвијић дефинисао (Цвијић 1966, 267). То значи да су куће увучене у односу на пут, тј. у односу на јавни простор, и ка путу су окренуте или фронталном или бочном фасадом (Нешковић 2002). Током истраживања утврђено је да су старије куће чешће постављене бочном фасадом ка путу, док су новије куће, а нарочито оне које се данас граде, постављене предњом, главном фасадом ка путу, фасадом на којој су улазна врата.

Позиционирање зграда унутар домаћинстава мачванских села прати линеарну структуру. Такво структурирање простора значи да су зграде постављене дуж једне праволинијске осе, при чему све зграде могу да буду само с једне стране имања или, уколико то димензије имања дозвољавају, да буду распоређене уз наспрамне стране у оквиру имања, али и даље пратећи праву линију (Матић 2007). У таквом структурирању простора стамбени део сасвим је јасно издвојен напред, ка путу и јавној сфери живота у селу, док је економски део простора позициониран иза стамбеног и од њега јасно одвојен. Стамбени део простора имања по правилу је уређен разним ботаничким елементима – разне врсте цвећа и понека воћка, с простором за седење током топлих дана. Јасно је уочено то да је код домаћинстава која су формирана раније, пре средине 20. столећа и даље у прошлости, односно чија је просторност структурирана у прошлости, кућа нешто ближа путу и с мањим простором који је декоративно уређен. Код новијих домаћинстава кућа је нешто удаљенија, двориште између куће и пута је веће и уређено с више декоративних елемената. Забележио сам и неколико случајева да је стара кућа, која је била ближа путу, срушена и да је нова кућа изграђена нешто даље у дворишту. Таквих случајева реорганизације стамбеног про-

стора имања највише је било од седамдесетих година претходног столећа. С друге стране, чести су и случајеви да је стара кућа сачувана, а да је нова кућа изграђена дубље у простору стамбеног дела имања породице.

Током етнографских истраживања пажњу је привукло нешто што би могло да се посматра као рецидив цикличне организације простора домаћинства. Циклична организација простора домаћинства типична је за брдска и планинска села, односно за чист старовлашки тип села. Таква организација простора подразумева да је главна зграда, а то је кућа, постављена у средишту, а да су остале зграде, стамбене и економске, постављене по кружној линији око куће. Остатак такве организације простора препознат је код једног домаћинства у селу Очаге. Ту треба имати на уму да је село, по казивањима испитаника, у прошлости настало од салаша (колиба) које су ту имали становници села Клење. У Очагама је пажњу привукао још један детаљ. Наиме, у домаћинству које је у непосредној близини регистровао сам зграда које су старије – власници не знају када су направљене, али знају су ту биле одавно и процењују на основу своје животне доби да су направљене пре више од 100 година – и које су прављене грађевинским техникама типичним за старовлашки тип села, односно реч је о зградама типа динарске брвнаре и полубрвнаре-получатмаре. Такав тип градње јасно указује на порекло становништва, тј. на нововековно усељавање из планинских крајева у равничарска села Мачве. Усељеници су са собом донели свој начин градње зграда, али и начин организације стамбеног простора, па отуда и циклични распоред зграда у домаћинству. Тај распоред временом је нарушен под утицајем локалне културе, али је у неким случајевима и даље препознатљив.

Веће одступање од традицијског модела организовања простора стамбеног дела домаћинства уочио сам током истраживања код новодосељених и гастарбајтерских породица. Код тих домаћинстава постоји тенденција још већег удаљавања куће од пута, тј. од границе имања, али и тенденција да кућа буде постављена на средини дворишта, а не уз једну његову страну. Код гастарбајтерских кућа јасно се уочава раније у литератури презентован парадокс – куће су грађене репрезентативно, с много декоративних елемената и као веома удобне, али су заправо празне, у њима нико не живи (Bratić i Malešević 1982). У мачванским селима то су најчешће куће ромских породица које раде у иностранству. Ипак, употреба универзалних декоративних елемената покаује потпуно одсуство намере да се искаже етничка различитост. Штавише, често се на капијама тих домаћинстава налази фигура орла, а орао је хералдички симбол Србије и српства. Но, овде је он, као и исто тако честа фигура лава, на капији коришћен као симболички чувар тешко стеченог богатства у туђини. За простор око куће карактеристично је и одсуство разних ботаничких декоративних елемената, па дворишта делују веома празно. То је последица тога што многе од тих кућа још увек нису довршене, али и тежње за једноставним одржавањем, с обзиром на то да ту нико не живи током већег дела године. Због тога је у случају таквих породица тешко говорити о становању у пуном смислу речи. Пре се ту ради о краткотрајном



смештају који подразумева поједине социјалне односе или хедонистичке праксе у понашању, али не подразумева укупност пракси понашања проистеклих из културе становања.

Кад је реч о стамбеним зградама, у мачванским селима наилазимо на све еволутивне облике настале приближно од средине 19. столећа наовамо. Међутим, то не значи да се све те најстарије зграде користе за становање. Број зграда насталих најстаријим начинима градње данас је мали, те су зграде углавном нестале, али зато има најстаријих облика зиданих кућа. Те најстарије зиданице грађене су по форми дводелних и троделних кућа шеперуша и оних грађених у бондручном систему, са зидовима од чатме и испуне ћерпичом и блатом. У Мачви су зиданице грађене од ћерпича или од цигле. Прве су масовније грађене од краја 19. столећа, а друге од двадесетих година 20. столећа (Нешковић 2002, 220–223). Истраживање културе становања у Мачви није било усмерено ка техникама и технологијама градње, већ ме ова промена занима у смислу промене односа ка удобности као једној од битнијих карактеристика становања. Ту се, дакле, уочава да је већ с типовима градње пре зиданих кућа, а нарочито са зиданим кућама осетно повећан ниво хигијене у стамбеном простору, као и регулација температуре током годишњих доба. То су били неки од кључних аспеката у унапређивању квалитета становања. Током етнографског истраживања уочено је и то да се у периоду када почиње масовнија градња зиданих кућа, масовније користи и квалитетнији намештај за њихово опремање, а свакако се повећава и разноврсност елемената покућства. Све више се користи занатски израђен намештај, а у широку употребу улазе елементи попут гарнишни и завеса, великих ормана, вишеделних креденаца, штедњака на чврста горива, металних кревета итд.

Већ између два светска рата јавља се све већи број великих зиданих кућа с четири или више просторија, а број таквих кућа нарочито расте од средине 20. столећа. Повећање броја просторија у кући пре свега омогућава раздвајање активности у вези с исхраном од других аспеката становања, а потом раздвајање приватне (интимне) и јавне сфере унутар куће. Те две промене унапредиле су квалитет становања не само у материјалном смислу, већ и у смислу структурирања времена и простора у култури становања, са свим могућим додатним значењима која се простору куће додељују. Ове две битне промене заправо су одраз формирања другачијих културних правила у становању. Тек на то се надовезује удобност у материјалном смислу.

Савремене куће у Мачви грађене су у потпуности у складу с модерним технологијама и под утицајем из развијених урбаних средина. Оне су одраз модерних схватања културе становања, али у руралној интерпретацији. То значи да оне још увек узимају у обзир економско понашање и повезаност с пољопривредним активностима чланова породице. У новим кућама још је израженија подела на приватно и јавно, а кроз то се уочава модернизација односа према деци, с једне стране, и према странцима, с друге стране. Међутим, позиционирање куће у оквиру простора домаћинства остаје у суштини

непромењено у последњих шест до седам деценија. Уочава се, дакле, већ поменуто удаљавање куће од пута и њено постављање тако да је фронтално окренута ка путу. Ипак, ово потоње није изражено правило. И даље има новијих кућа (грађених у претходне две деценије) које су постављене бочном страном ка путу. Поврх тога, током истраживања уочено је да се према кући успоставља један посебан однос који може олако да се протумачи као дистанца, али заправо пре указује на неку врсту светости дома као метафизичке категорије и куће као објектификације дома. Наиме, уочио сам да се скоро све дневне стамбене активности, од исхране до одмора, одвијају у такозваним помоћним зградама које увек имају и одређени стамбени простор. Кућа је резервисана само за породицу и госте – при чему се суседи и странци који се препознају као неко ко долази из истог културног миљеа не третирају као гости – као и за одржавање прослава, пре свега за обележавање породичне славе. Неретко најстарији чланови домаћинства спавају у тим споредним зградама, или у старим кућама.

### Завршно разматрање

На крају се може рећи да појам становања не треба везивати само за кућу. Становање се заправо одвија у читавом простору окућнице. Некада су куће имале трем, а данас имају тзв. терасу, која функционише као трем. И трем и тераса су, као наглашени простори у вези с улазом у кућу, заправо симболичка веза између изразито приватне сфере куће и полујавне сфере дворишта. Двориште је простор који функционише као одраз породичног начина становања и породичног живота уопште. Двориште и оно што се у њему ради видљиво је с пута као потпуно јавни домен сеоског живота. Активности у дворишту осмишљене су тако да имају својство репрезентативности, ма колико свакодневно деловале. Стамбеним активностима у дворишту породица шаље поруку о себи и културним правилима којих се придржава, покушавајући тако да свој начин живота представи пожељним и за друге чланове сеоске заједнице. Трем на улазу у кућу представља тек један од микропростора и сâм по себи није од посебног значаја изван контекста осталог стамбеног простора. Овде је узет као веза споља–унутра. Битно је то што у просторном смислу културу становања можемо посматрати дуж осе приватно–јавно. Култура становања исказује се кроз креирање простора физичким уређивањем и придавањем значења која су заснована управо на односу приватно–јавно, као и на културним праксама везаним за егзистенцију у смислу заштите људи и њихове имовине.

У савременој култури становања у Мачви (као и другде) јасно се уочава повишен ниво индивидуалности и повишен ниво удобности, како у ергономском, тако и у хедонистичком смислу. Ови аспекти становања креирају нека нова значења унутар стамбеног простора и с новим материјалним објектима у том простору чине структурирани сетинг у смислу како га Рапопорт схвата. С другим аспектима становања, оним друштвеним и економским, то је аналитичка парадигма за схватање културе становања, узимајући у обзир специфичности становништва Мачве.

Ово истраживање културе становања усредсређено је, дакле, превасходно на доживљај, уређење и искоришћавање стамбеног простора, где је тај простор схваћен у руралној парадигми, односно не као ограничен самим стаништем. Представљена теоријска основа даје опште смернице истраживања, али је предвиђено да коначна анализа буде заснована и на другим разматрањима појма културе становања. Претпостављам да ће ова презентација прелиминарних резултата истраживања бити довољно инспиративна и за друге истраживаче културе становања, посебно оне који су локално усредсређени на област Мачве.

## Литература

- Bratć, Dobrila i Miroslava Malešević. 1982. Kuća kao statusni simbol. *Etnološke sveske* IV: 144–152.
- Brown, Robert and Daniel Maudlin. 2012. Concepts of Vernacular Architecture. У: Grieg Crysler, Stephen Cairns and Hilde Heynen (ed.), *The Sage Handbook of Architectural Theory*, 340–355. London: Sage publications.
- Вукосављевић, Сретен. 2012 [1965]. *Историја сељачког друштва, Социологија становања*. Београд: Службени гласник.
- Драгојловић-Стевановић, Ана. 2000. Антрополошка анализа народне архитектуре у источној Србији. *Гласник Етнографског института САНУ* XLIX: 61–68.
- Матић, Милош. 2006. Комуникацијска манипулација етнолошком изложбом. *Гласник Етнографског музеја* 70: 61–70.
- Матић, Милош. 2007. *Врата – капија два света*. Београд: Етнографски музеј у Београду.
- Нешковић, Виолета. 2002. Сеоска архитектура Мачве. *Museum* 3: 193–262.
- Oliver, Paul. 2006. *Built to Meet Needs. Cultural Issues in Vernacular Architecture*. Oxford: Architectural Press.
- Rapoport, Amos. 1969. *House Form and Culture*. Englewood Cliffs: Prentice-Hall.
- Rapoport, Amos. 1990. *The Meaning of the Built Environment*. Tucson: The University of Arizona Press.

- Rapoport, Amos. 1994. Spatial Organization and the Built Environment. У: Tim Ingold (ed.), *Companion Encyclopaedia of Architecture*, 460–502. London: Routledge.
- Hirsch, Eric. 1995. Introduction. У: Eric Hirsch and Michael O’Hanlon (ed.), *The Anthropology of Landscape*, 1–30. Oxford: Clarendon press.
- Цвијић, Јован. 1966. *Балканско полуострво и јужнословенске земље*, Београд: Завод за издавање уџбеника.

*Miloš Matić*

## HOUSING CULTURE IN MAČVA – PRELIMINARY RESEARCH RESULTS

### Summary

The research of the culture of housing in Mačva was conducted as one of the topics within the broader ethnological and anthropological research of the population of Mačva, which is realized by the Ethnographic Museum in Belgrade. In the first part of the paper, I presented the basic theoretical postulates of the research. These are, on the one hand, insights into the concept of vernacular architecture, and, on the other hand, theoretical understandings of the human organization of space. The research of housing culture is, therefore, focused primarily on the experience, arrangement and use of housing, where that space is understood in the rural paradigm, i.e. not as limited by the habitat (house) itself. After the primary ethnographic research, I presented the most general conclusions so the intention was for this work to be both a direction and an inspiration to other researchers before I give a final anthropological analysis of the culture of housing in Mačva.

*Key words:* housing culture, vernacular architecture, space, arrangement, house.



**Слика 1.** Старија кућа грађена у бондручном систему, Црна Бара



**Слика 2.** Очуване старије економске зграде млекар и чардак, Очаге



Слика 3. Старија зидана кућа, пре средине 20. столећа, Очаге



Слика 4. Новија зидана кућа из друге половине 20. столећа, Црна Бара



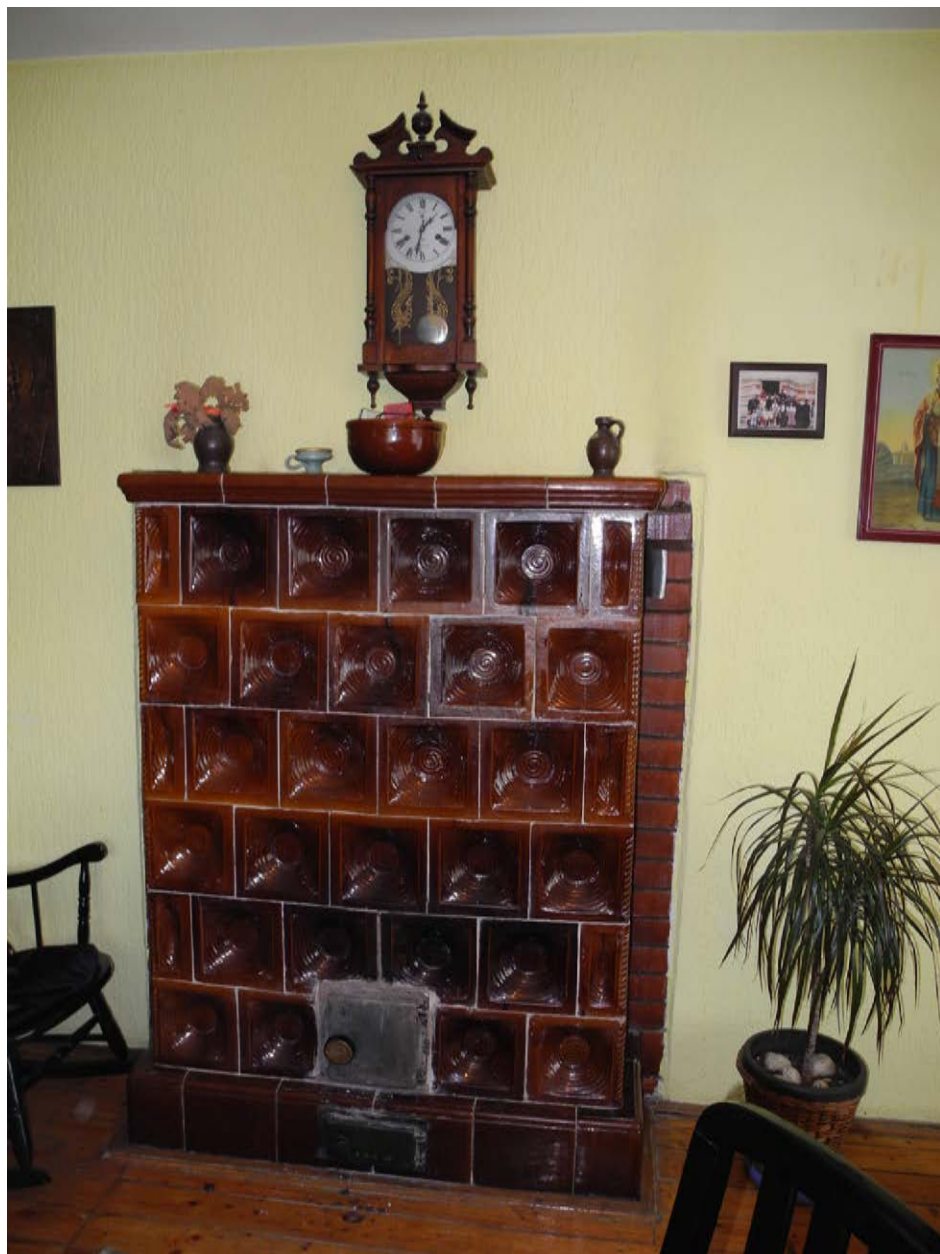
Слика 5. Употреба подрумских просторија у стамбене сврхе, Мачвански Прњавор



Слика 6. Традицијска просторна структура пољопривредног домаћинства, Богатић



Слика 7. Ентеријер сеоске куће из друге половине 20. столећа, Бадовинци



Слика 8. Детаљ ентеријера куће аграрног предузетника, Глушци





Слика 9. Модерна кућа грађена почетком 21. столећа, околина Богатића



Слика 10. Естетски детаљи на газдинској кући породице Живковић, грађеној око 1930. године, Мачвански Прњавор