

Весна Негељковић Анђеловска

САЛАШИ КАО СИМБОЛ ИДИЛИЧНЕ ВОЈВОЂАНСКЕ ПРОШЛОСТИ

Трансформација салашарског начина привређивања и живљења одиграла се у Војводини од седамдесетих година двадесетог века и условила је сасвим нову слику у атару: великим делом напуштени и осиромашени салаши поред модерних фарми и угоститељских објеката. Уобличавањем резултата анкете спроведене у Новом Саду и истраживања салаша Бачког Петровог Села, долазимо до два дескриптивна модела у којима је реч салаш оквир за више значења. Идеализовани – идеални модел салаша је дистанциран од стварног непознавањем елемената нереализације, усамљености, сиромаштва, илузијом о неком „тамо“ трајању. Под појмом салаш подразумева се заправо идилична слика једног прошлог времена.

Кључне речи: *салаш, пребивалиште, пољска кућа, анкета, интервју, дескриптивни модели, идеално – стварно, идилично*

Руковођена тезом да се данас под појмом салаш подразумева заправо идилична слика једног прошлог времена извршила сам сажимање два истраживања. Једно је истраживање салаша Бачког Петровог Села обављено 1987. године и рекогносцирано 2006. године. Друго истраживање се заснива на анкети градске популације у Новом Саду. Ово истраживање је обављено с акцентом на значењу појма „салаш“ данас и утврђивању дистинкције ових значења од стварних.

Основна мерила за процењивање дистинкције идеалног модела од стварног, биће дескриптивни модели до којих сам дошла уобличавањем резултата ових анализа.

У циљу појмовног одређења салаша неопходно је утврдити етимолошко и данашње значење ове појаве.



Порекло и значење речи *салаши*

Реч *салаши* је ваневропског, вероватно азијског порекла. Распрострање- на је широм Европе и Азије, познају је све веће скупине словенских народа. Налазимо је у језицима разних народа на простору од Пољске, Чешке и Сло- вачке, преко Мађарске до Азербејдана и Турске, од Украјине до Румуније, Бугарске и Србије и околних земаља.

Узимајући у обзир само она значења речи *салаши* која се односе на пре- бивалишта и с тим у вези, и одређени начин привређивања, др Бранко Ћу- пурдија је установио два значења, примарно и секундарно: I – у изворном значењу *салаши* означава пребивалиште, односно привремено, зимско бора- виште људи и стоке. Везан је дакле, за номадско сточарење; II – у „новијем“ значењу он представља сталније или дефинитивно насељене стамбено-еко- номске објекте на којима је развијено ратарство и (не само) сточарство. Ово секундарно значење појма *салаши* и порекло савремене салашарске архитек- туре датира вероватно из друге половине XIX века.

Прелаз са пастирске колибе на ратарски салаш (кућу прављену од набијене земље) догодио се током XVIII и прве половине XIX века. Најопштије, реч салаш означава изоловано, несамостално насеље које се налази у атару груписаних насеља каква су „село“ или „град“.

По др Мили Босић, под речју *салаш* подразумевамо кућу у којој људи привремено живе за време пољопривредних радова, а углавном имају кућу у селу или у граду.

На основу досадашњих истраживања, закључила сам да се под појмом *салаш* може подразумевати *посед ван насељеној месџи који чине: кућа за стиновање са економским зградама и окућницом коју по правилу окружује имање, на којој чланови једној домаћинстџа стијално или повремено бораве, а који своју еџистџенцију заснивају на соџственој пољопривредној производњи.*

Ова дефиниција биће у наредном излагању полазна основа за окупљање вишестраних категорија појма *салаш* у једну целину.



Берам на салашу Сечи Имреа

Значење појма *салаши* на основу истраживања у Бачком Петровом Селу

Основна интенција истраживања проведеног 1987. године и рекогносцирања 2006. године била је фиксирање стања салаша Бачког Петровог Села, које се налази у склопу општине Бечеј. Техника за прикупљање грађе о салашима је обухватила: метод интервјуа уз помоћ упитника, слободни интервју и технику опсервације.

Методом интервјуа обухваћени су испитаници оба пола и различитог узраста, мађарског и српског порекла; заступљене су различите групе салашара: који стално живе на салашу, који стално живе у селу или граду и повремено бораве на салашу, који су некада живели на салашу.

При теренском истраживању салаша Бачког Петровог Села прикупила сам две врсте грађе: информације на основу исказа испитаника, техничке цртеже ситуација стамбених и економских објеката, скице изгледа, фотографије.

Прикупљајући грађу о салашима утврдила сам да је број салаша драстично смањен комасацијом извршеном почетком седамдесетих година XX века, када је највећи број салашарских поседа откупљен и прешао у такозвани друштвени сектор. Економска политика је довела до целог низа диктираних и спонтаних промена. Индустијска револуција ношена једносмерном миграцијском стихијом, довела је до изобличавања утврђених облика привређивања и живота на селу а наравно и на салашима. Разумевање ове трансформације захтева понирање у економске, политичке и културне корене ове појаве.

На следећој табели је уочљиво опадање броја салаша у атару Бачког Петровог Села које је драстично условила комасација извршена 1971/72. године.

година	укупан број становника Бачког Петровог Села	број домаћинстава који живе на салашима у атару Бачког Петровог Села	број становника који живе на салашима у атару Бачког Петровог Села
1910.	10.049		2.032
1961.		902	2.666
1971.		690	2.157
1973.		196	
1981.	8.960		
1987.		21	37

Комасацијом је дошло до великих миграција. на тај начин се становништво пресељавало из сеоског атара у село или град. Мањи број салашара који су били обухваћени комасацијом, на купљеној или добијеној новој

земљи градили су нови или чак пресељавали стари салаш и настављали салашарски начин живота и привређивања. Овакве, вештачки изазване миграције, довеле су до преображаја културних елемената, тј. до ишчезавања салашарских традиција. Опадање броја салаша условила је и модернизација пољопривредне производње, која захтева све мање „живог рада“, а побољшани су и услови комуницирања у атару. Са друге стране – младе генерације потекле са салаша све се чешће одлучују за живот у селу или граду, због могућности запошљавања а и због развијене инфраструктуре и услужних делатности.

Код утврђивања тачног броја салаша у атару Бачког Петровог Села, јавио се проблем утврђивања њихове сталне или повремене употребе. Поред стално настањених салаша, јавља се и приличан број салаша на којима нико не живи, али који су одржавани и имају функцију повремениог и привременог складиштења пољопривредних производа или оруђа за рад. Због овакве, специфичне ситуације, покушала сам да класификујем салаше Бачког Петровог Села, на основу њихове стварне стамбене и економске функције:

- са сталном стамбеном и економском функцијом,
- с повременим стамбеном и економском функцијом,
- с економском без стамбене функције.

У току првог истраживања салаша Бачког Петровог Села, обављеног 1987. године, утврдила сам да се у атару налазило 43 салаша, од којих је стално био настањен 21 салаш, на којима је живело 21 домаћинство са 37 чланова. Петнаест салаша има повремено економску а веома ретко и стамбену функцију. Седам салаша је напуштено, њихови власници су умрли а није их наследио нико ко би обилазио салаш, о њему водио бригу или на њему живео. Полазећи од концентрације салаша у атару, најчешће сам наилазила на усамљене салаше а веома ретко на груписане, постављене без реда, настале углавном одвајањем синова. Некада су овако груписани салаше били чешћа појава, али је њихова ситуација битно измењена комасацијом, поред квантитета и у односу на удаљеност једних од других.

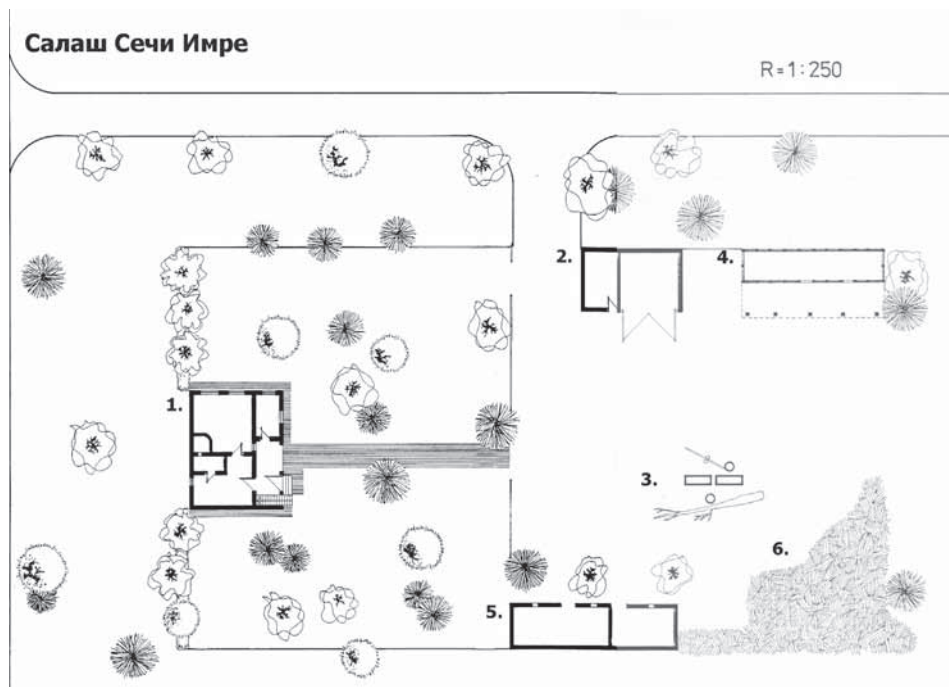
Салаше на овом терену су најчешће добијали назив по презимену власника: Тобцићев, Чоморов, Метеров; а ређе по имену власника: Живков.

Салаше су разутјени у простору обрадивог земљишта. Њих чине стамбене зграде, окружене потребним економским зградама у оквиру дворишта које је углавном ограђено. Око спољашњих ивица салашарског дворишта засађени су багремови, дудови, орахово или какво друго дрвеће. Око салаша се простире имање салашара, земља коју обрађује и пашњаци на којима напаса стоку. Воћњак је углавном ограђен оградом од жице и налази се уз двориште. Салаше Бачког Петровог Села су грађени током прве половине XX века а најчешће тридесетих година.

Најстарији тип салаша, који је данас веома редак, је кућа са две просторије, собом и кухињом, на који се бочно надовезује штала или магацин. Овакав тип салаша је био у власништву Бучу Ференца.

У односу на физичку повезаност стамбеног и економског дела могу се одредити два типа салаша:

1. Кућа за становање је под истим кровом са привредним објектима, као што је магацин – магацин, штала, кокошарник...
2. Кућа за становање је одвојена од економских зграда које су смештене у дворишту.



1. салаш грађен од непечене цигле са отвореним тремом, под двосливним кровом, окружен стазама од опеке
2. некадашња летња кухиња и магацин, од непечене цигле, под двосливним кровом – служи за чување гусака
3. ђерам и бунар и валови
4. чардак и отворена шупа
5. штале од непечене цигле са двосливним кровом
6. некадашњи торови за овце, покривени трском – служе за смештај гусака

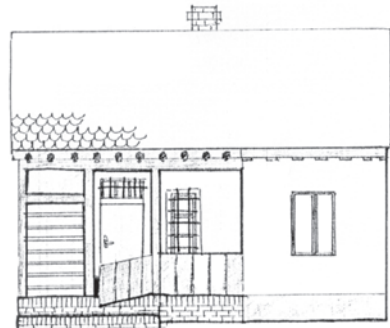
Кућа за становање је најчешће троделна, грађена од непечене цигле или опеке, ређе од набоја, са двосливним кровом покривеним црепом, и најчешће са дрвеним забатом. На забату увек, на самом крову често на задњој, а понекад на предњој кровној греди, налазе се мањи отвори за птице и голубове.



Испред куће је стаза од опеке. У кућу се улази преко неколико степеника, кроз трем – гонг или конг, који је на дрвеним стубовима. Уместо трема на неким салашима наилазимо на предсобље из којег се улази у кухињу. Из кухиње или предсобља се улази у предњу и стражњу собу. На неким салашима се у предњем делу трема налази просторија мањих димензија коју називају „собица“. На неким салашима је при градњи додавана, с бочне стране кухиње још једна просторија која служи као остава.



*Фасада куће на
Тобишињевом салашу*



*Изглед куће из дворишта
на салашу Сечи Идреа*

Фасада је обавезно с два или три прозора, ређе с дрвеним капцима „шалукатрама“. Фасада куће је најчешће бело окречена, док је на 50–60 см од земље, дуж целе куће „сокл“ или „цокла“ окречена тамно сиво или смеђе. На бочном зиду куће на којем су прозори предње и стражње собе (та је страна

обично била окренута прилазном путу), наилазимо на једноставну декоративну пластику: равне амбране, плитке лизене, натпрозорнике и окапнице, који су најчешће бело обојени, док је сама фасада овог дела куће углавном бојена жуто.

Улазна врата су од дасака. На старијим салашима наилазимо на мала врата од око 1m висине од пода. Оваква врата су уобичајено од летава и имају намену да спрече живину да уђу у кућу кад су улазна врата отворена. Салаша који немају трем често имају дупла улазна врата: спољна од дрвених дасака а унутрашња делом застакљена. Кухиња је нешто мањих димензија од собе. На половини кухиње је греда – кућно слеме, које је некада одвајало предњи део кухиње од задњег, тј. отвореног оцака. Отворени оцак је служио за одвођење дима из кухиње и озиданих – „простих“ пећи које се налазе у собама. На овакав отворен оцак се данас ретко наилази (салаш Бучу Ференца). Његову намену данас имају „кујнице“ – просторије малих димензија у које се улази из кухиње, које заправо представљају преграђени подоцак некадашње кухиње. У кухињи је земљани под. намештај је данас прилично оскудан. Наилазила сам на велике дрвене столове и једноставне дрвене клупе, ређе клупе са наслоном. Данас су чешће у употреби дрвене столице са наслоном. Понекад је присутан и такозвани кухињски елемент пренесен из куће на селу у којој је постао сувишан. Посуђе се држи у сталажи или у узиданој полици. У појединим салашима под је покривен линолеумом а зидови су „мустрирани“ – декорисани ваљком. Од украса на зидовима кухиње налазимо керамичке тањире и календаре са сликама, који су одавно изгубили своју праву намену.

Предња соба је намењена обављању свакодневног живота салашара. У њој укућани спавају, ручавају, одмарају се а ту обављају и све обредне радње породице. Подови предње собе су неретко земљани и непокривени или покривени линолеумом, крпама или тепихом а наилазимо и на лесонит. Некадашње „просте даске“ које су имале функцију кревета сада су замењене обичним креветима или каучима. И данас налазимо сламарице или душеке пуњене вуном а обавезно јастуке и дуње пуњене перјем. У неколико случајева на које сам наишла старији салашари који живе сами за покривање користе опаклије – чобанске огртаче од овчијег крзна. Између кревета, на средини собе је дрвени сто са столицама са наслоном. Ту је и један или два гардеробна ормана једноставне декорације. Уколико кућа нема предсобље, на зиду иза врата је вешалица за одећу. Прозори у нишама су најчешће без завеса. Зидови ове собе су декорисани ваљком, окречени у све нијансе жуте, зелене или ружичасте боје. Поред кревета на зидовима су углавном куповни дуварници са идиличним призорима. На зиду између два прозора је окачена икона кућног свеца, икона Богородице или Христово распеће од дрвета. На зидовима собе су фотографије са венчања, а обавезно и фотографије деце која живе у селу или, граду. Зидана „проста“ пећ се налази уз бочни зид од улазних врата у собу. Пећи су различитих облика, квадратне или полукружне основе која је увек шира од горњег дела. Између пећи и зида је про-

стор звани „запећак“, где су некада спавали старији чланови породице или деца. Данас наилазимо да се овакве пећи ретко користе за загревање собе а понегде је њихову функцију заменила пећ на бутан или чврста горива. У стражњу собу се улази из кухиње или предње собе. Она је најчешће мањих димензија и има улогу собе за госте. У њој се налази намештај који је у кућу донела невеста приликом удаје: брачни кревет, гардеробни орман, мањи сто кружне или елипсоидне површине и неколико столица са наслоном.



Простиа њећ у кући на Тобџићевом салашу

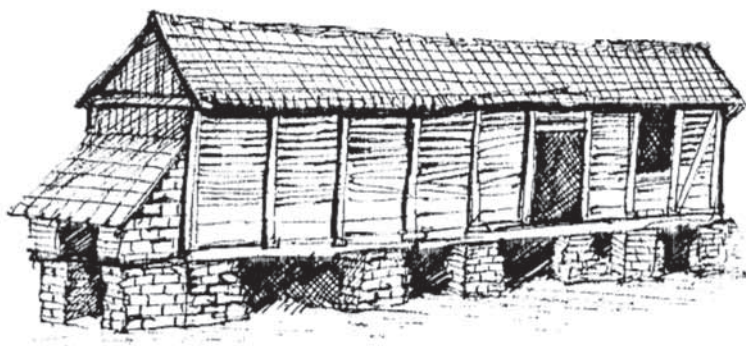
Кућа се осветљава петролејском лампом јер највећи број салаша није прикључен на електричну мрежу. Само шест од двадесет једног стално на-стањеног салаша је 1987. године имало струју. Приликом обиласка терена 2006. године утврдила сам да се на старим салашима ситуација није променила. Неретко сам наилазила на транзисторе на батерије и на сијалице или телевизоре прикључене на акумулятор.



Изглед кујне на Тобџићевом салашу

Салаш карактерише синтеза живљења и привређивања – становање и привређивање је територијално повезано у једну целину. Због тога је неопходно приказати и карактеристике економских зграда које су у склопу салаша. У оквиру салашарског дворишта, ограђеног жицом, у чијем центру је обично бунар (на чекрк или са ђермом), поред којег су валови за напајање сточе, наилазимо на различите економске зграде: штале за смештај коња и говеда, чардаке за смештај жита и кукуруза, кочине и оборе за приплод и тов свиња, торове за овце, шупе за пољопривредни алат и машине, кокошарнике. Економске објекте можемо поделити по њиховој намени:

- за смештај пољопривредних производа (чардаци, магацини, оставе);
- за смештај сточе и живине (штале, торови, кокошарници,);
- за смештај кола, пољопривредних алата и машина (шупе, магацини).

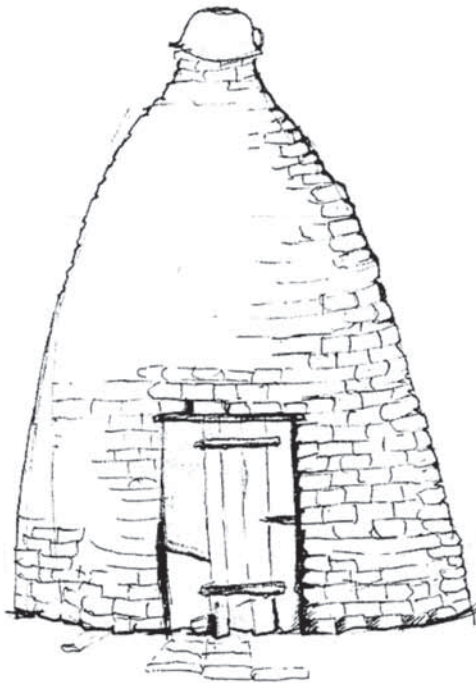


Чардак на Тобџићевом салашу

Неки од ових објеката су понекад под истим кровом са делом за становање. То је најчешће магацин, обавезно остава, ређе штала или кокошарник (као што је на салашима Светозара Тобцића и Бучу Ференца). Чардак је грађен од набоја, непечене цигле или опеке а горњи део од дрвених греда и летава. Покривен је двосливним кровом. Горњи део служи за чување кукуруза. Доњи део је коришћен за смештај пшенице док је данас неретко намењен чувању свиња. Често се јавља и продужетак кровне конструкције с једне стране, према дворишту, који наслоњен на стубове од цигала, служи као отворена шупа за смештај кола и пољопривредног алата.

Штале за смештај коња и говеда су најчешће посебне зграде у дворишту, грађене од набоја, непечене или печене цигле, покривене двосливним кровом. Овај објекат се често састоји од две просторије, једне за смештај коња и друге за смештај говеда. Фасада је симетрична, са двоја врата и три отвора без прозора – „баце“, која служе за вентилацију. Фасада је кречена бело, док су карактеристични лучни натпрозорници и надвратник и сокл на висини од 60 cm од земље, обојени тамно сиво.

Магацин или магацин је најчешће под истим кровом са кућом за становање или шталама. Он има различиту намену, некада је служио искључиво за смештај пољопривредних производа, а данас је претворен у гаражу или шталу за смештај стоке. Изглед магацина се не разликује од изгледа штале.



Зидана хлебна њећ

У двориштима наилазимо на зидане пећи купастог облика, које имају нову функцију – служе за смештај кокошака или свиња. Често се поред њих граде кокошињци или свињци истог облика, тако да наилазимо на груписана по два или три оваква објекта.

Кокошарници су понекад смештени у некадашње летње кухиње. Свињци су зидани као посебне зграде с ниским двосливним кровом, немалтерисани, или се налазе у склопу чардака или какве друге економске зграде. Торови за овце су грађени од дрвених облица, покривени сламом или трском.

Тумачење појма *салаш* на основу истраживања у Новом Саду

За добијање опште представе о салашима, изведен је узорак испитаника из градске популације Новог Сада, методом случајног избора (педесет испитаника различитог узраста и професије, оба пола). Техника истраживања је интервју уз помоћ упитника. Циљ интервјуа је утврђивање значења појма салаш које подразумева данас просечна градска популација.

Већина испитаника није искусила – као неспоредно искуство било шта што је у вези са животом на салашу. Мањи део испитаника је имао блиске рођаке или чланове породице који су живели на салашу и њихови су одговори подробнији, иако су искључиви у тврдњи да они сами не би живели таквим животом. Већи број испитаника се углавном слаже да би радо али повремено живео на салашу, уз обезбеђење одређених услова.

Анкетирани су, дакле, упамтили, као део свог искуства фрагментарне, површне и делимичне информације. Зато не изненађује што се идеје о животу на салашу могу сматрати погрешним, површним и апсурдним. У вези с тим би требало образложити да при одабиру информација стоји селективна природа људског духа: познато је уверење да на нивоу свакодневног опажања појединци углавном памте оне информације из своје природне, друштвене и симболичке средине које су у некој вези са њиховим вредносним ставом или надом.

За ову тему значајни су они делови интервјуа који чине слику о салашима, заправо оно што на дескриптивном нивоу подразумевамо под појмом салаш: *блајородности сојстивеној рада у изобиљу здраве и укусне домаће хране, природно окружење, солидарности у заједничким њословима, њомајање између комшија и њријаишеља, мобе, одговорности за њојединачна задужења, круї зависности који чине њприрода (њприродни услови за ојстиванак, рад, њпроизводи шѡја рада, њпородица и шира друштивена заједница), ѡсѡиопримство, задовољства у шѡјлини кућној оњњишша, шѡјле озидане ѡећи, зимска окуљвања, фијакери, коњи, бели бајремови, брија за ближње, ѡечење ракије, свињокољ, звуци шамбурица...* Идилична слика која изазива носталгију.

Укупно доживљавање појма *салаши* исказано је као низ појединости, које ће бити основ за закључивање.



Тор за овце на салашу Бучу Ференца

Салаш као симбол идиличне војвођанске прошлости закључно разматрање

Нацрт идиличне слике о салашима коју сам издвојила из анкете и уопштила, за анкетираних јесте исказ стварности. Иако је ова творевина идеализована, она није сасвим нереална јер је смештена у једном прошлом времену које је за салашаре одређено. Салашари знају да та слика припада прошлости, знају да је та слика одавно почела да ишчезава.

Код анкетираних који нису живели на салашу слике које имају о њему су и данас стварне. Они се својим набрајањем слика преносе у једну, за њих, непроживљену стварност и при том није важно да ли је и у којој мери ово објашњење слика прошлости или садашњости, права слика или фантазија. Мишљење интервјуисаних о задатом питању можемо сматрати нереалним или чак неистинитим али му не можемо одрећи смисао. Анализа ових идеја открива један специфичан поглед на свет, појединачни покушај оријентације у шароликом искуству у односима према природи и друштву. Ово истраживање је обављено с акцентом на значењима појма *салаши* данас, која се артикулишу и исказују новим друштвеним вредностима.

Резултати ове мале анкете, прилог су тези успостављања еколошки пожељног и здравог односа савременог човека према природи, који је између

осталог разлог напуштања комплекса провинције (који је седамдесетих година XX века а и касније, условљавао презир према животу на селу). Разлог је и успостављање критичке свести о нараслој еколошкој опасности. Однедавно је почела да се уочава све већа забринутост у вези природних извора. Интензивну земљорадничку производњу обавезно прати употреба (сада знамо) опасних по здравље, вештачких ђубрива као и сеча дрвећа која је оголела равницу, омогућавајући лакшу употребу механизације али и „испирање“ плодне земље кошавом. Еколошка клица незадовољства загађеношћу градова доноси идеју о враћању идеалима салашарског и сеоског начина живота. То је потреба за враћањем природном окружењу. Овај поетски модел до којег сам дошла уобличавањем исказа анкетираних, изражава не само еколошке категорије већ и етичке и вредносне: идеје о враћању на позитивне стране живота у традиционалној породици и одговорном односу према природи (живети у природи и од ње).



С друге стране, истражена грађа о салашима Бачког Петровог Села као инструмент поређења за који сам се определила је у извесној мери релативна и представља тек пример али ипак применљив јер постоје економске, политичке и културне компоненте које су заједничке.

Економска политика је условила процес у којем уместо да механизација, изградња путева и могућност бржих комуникација у атару прати и развијање инфраструктуре, долази до обрнутог процеса. Тако је дошло до дегенерације јер ово није прелазило у оно нарастањем нових могућности развоја, већ је салашарски облик привређивања разграђиван и угушен управно – нормативним прописима. Разлози за интензивно ишчезавање салашарског начина живота на територији Војводине су свакако сложенији него што је могуће и потребно разматрати овом приликом.

Наравно да примери на које сам се ослањала, не могу бити глобални показатељи тезе да се губљење салашарских традиција одиграло у свим крајевима Војводине истим интензитетом, али могу бити инструктивни за наведену тему. Представљањем стања салаша Бачког Петровог Села указујем на претпостављено чињенично стање салаша у Војводини. Тако могу да закључим да је број салаша у атарима широм Војводине драстично смањен комасацијом извршеном почетком седамдесетих година XX века. Опадање броја салаша условила је модернизација пољопривредне производње, која захтева све мање „живог рада“ а побољшани су и услови комуницирања у атару изградњом такозваних „тврдих“ путева. С друге стране, култура становања није пратила промене које су се одигравале у сеоском и градском начину живота. Један од разлога оваквог стања је и постојање карактеристичне подвојене породице. Домаћинства салашара углавном чине један или два члана породице, док одвојено домаћинство које живи на селу чине одрасла деца... Због правних норматива (нпр. могућност поседовања више земљишних максимума...), чланови исте породице која је економски зависна од пољопривредне производње (концентрисане на салашу), декларишу се као стамбено и економски две одвојене и независне јединице, тј. два домаћинства. Салашарска домаћинства углавном чине остарели родитељи или један од њих, који је још увек радно способан, бар да храни стоку. У селу живе њихова деца која су најчешће засновала своје породице, и сами поседују обрадиву земљу и потребну механизацију, те уз очеву помоћ привређују. Та млада генерација „индивидуалних пољопривредних произвођача“ уноси новине у пољопривредну производњу, али не и у урбанизацију самих салаша као стамбених јединица, јер за њихов ниво стамбене културе није директно заинтересована. Тако долази до ситуације у којој салашари не уживају плодове свога рада, већ главнину прихода препуштају својој већ одраслој деци.

Салаша на које можемо данас наићи у Војводини, највећим делом грађени тридесетих година XX века, нису доживели значајније промене у архитектури стамбених објеката. Мање интервенције примећујемо на економским објектима: цреп је заменио трску и сламу, употребљава се опека у дограђивању шупа. Ентеријер куће је сиромашнији него што је био. Дотрајали намештај није допуњаван осим у појединачним случајевима. Дотрајали прекривачи од рогоза или кудеље, својим пропадањем су оставили огољене земљане подове. Због малог броја чланова у овим домаћинствима

све функције различитих просторија куће преузима кухиња и предња соба. Није ретка појава да су неке просторије без намештаја – нарочито соба за госте (јер ретко ко долази у госте а камоли преноћи).

Ипак, и поред идиличне слике путева накриљених брезама и кућица окружених вођњацима и дрвећем, под златним јесењим сунцем, усамљене и остареле салашаре ноћу поткрадају и отимају им и оно мало пољопривредних производа које су за себе сачували. Због тога, на салашима с повременом економском и стамбеном функцијом, данас сељаци бораве у најоскуднијим условима за време пољопривредних радова у пољу и салаш више не користе за чување пољопривредних машина и производа рада.

У току истраживања обављеног 2006. године, које је заправо представљало проверу стања салаша без утврђивања бројчаног стања, установила сам појаву сасвим нових стамбено–економских објеката, који су заправо модерне фарме, чији власници нису наследници салашара, већ нови становници тј. посетиоци атара. Они су за разлику од сада већ веома остарелих и осиромашених салашара, могли себи да обезбеде скупо довођење водовода и струје. Иако сада, готово до сваког салаша воде такозвани „тврди“ – асфалтирани путеви, салаши који су 1987. године још увек били „живи“, сада су у веома лошем стању, оронули и напуштени. Један део напуштених салаша у овом питомом пејзажу са изворима чисте воде, откупили су ентузијастички идејом да инвестирају у сеоски туризам.

На територији Војводине данас налазимо и један број салаша преуређених у туристичко-услугне или аграрно-еколошке објекте. Поједини салаши су веома популарни и „фенси“. Они су намењени имућнијим слојевима а њихова екстеријерна и ентеријерна естетика, превазилази све до сада виђено на салашима.

Дакле, реч *салаш* је оквир за више значења која се могу уобличити у две физиономије:

- а) стварни модел утврђен на примеру салаша Бачког Петровог Села
- б) идеални модел прошлости који је у памћењу готово као фикција, на основу резултата анкете спроведене у Новом Саду.

За тему овог рада одлучујуће је то што тумачење салаша постоји у облику ова два модела: онај први је исто тако жив колико је други тачан. Идеализовани – идеални модел салаша је дистанциран од „стварног“ непризнавањем или непознавањем елемената нереализације, усамљености, сиромаштва, отуђености и мукотрпног рада, незнањем о стању салаша данас, илузијом о неком „тамо“ трајању.

Јер зидане пећи више нису топле, нема везом обрубљених белих „штрафтица“ на сталажама, нема топлих ћилима и поњава на подовима, нико неће доћи да се диви брижљивој и уредној домаћици. Везиља више не види добро да би извезла „куварице“ за изнад шпорета. Нико више не обележава бело обојену кућу тамном „штрафтом“ уз земљу, да укаже намернику на девојку за удају.



Литература

- Босић, Мила, *Из животиња и обичаја ченејских салаша*, Стари ченејски салаши, ПЧЕСА, Ченеј, 1984.
- Девавари Беседеш, Валерија, *Упоредна анализа салаша на територији северне Бачке*, Еј, салаши, Едиција Историја пољопривреде, салаша и села, књига X, Нови Сад, 1994.
- Кишоцев, Саша, *Развој, размештај и функционална диференцијација салаша у аџару Новој Сади*, Еј, салаши, Едиција Историја пољопривреде, салаша и села, књига X, Нови Сад, 1994.
- Стајић, Васа, *Привреда Новој Сади*, Грађа за историју Новог Сада, Нови Сад, 1941.
- Ћупурдија, Бранко, *Друштвени животи на салашима у околину Суботице*, Зборник радова Етнографског института, књ.13, Београд, 1981.
- Ћупурдија, Бранко, *Суботица и околина*, Матица српска, Нови Сад, 1987.
- Царић, Небојша, *Општина Бечеј*, Нови Сад, 1984.

Фотографије Владимир Червенка
Технички цртеж Горан Богуновић
Цртежи Весна Недељковић Ангеловска

Посебно захваљујем Ленђел Ласлу који ми је открио салаше Бачког Петровог Села и подржао ме у овим истраживањима.

Summary

Vesna Nedeljkovic Angelovska

HOMESTEADS AS SYMBOL OF IDYLIC VOJVODINA PAST

Guided by a thesis that today, the term “homestead” actually implies an idyllic picture of the past, I have combined two research projects: the research on homesteads of Backo Petrovo Selo and the survey of the urban population in Novi Sad. The research was carried out with emphasis on today’s meaning of the term “homestead” and determination of distinction between those meanings and the real ones. The starting point for gathering of diverse categories of the term “homestead” into one feature was the establishment of the definition: the term “homestead” may imply the estate outside the settlement consisting of: a house with farm buildings and a farmyard, which, by rule, surround the house, where members of a household reside permanently or temporarily and live on their own agricultural production.

Therefore, the work “homestead” is a framework for several meanings that can be formed into two images:

- a) the real model established on the example of homesteads of Backo Petrovo Selo
- b) the ideal model of the part, which exists almost as long as fiction, based on the outcome of the poll conducted in Novi Sad.

As an instrument of comparison, the research material on homesteads of Backo Petrovo Selo is somewhat relative but relevant example, as the loss of homestead traditions in Vojvodina occurred under the same economic, political, and cultural influences. The number of homesteads was drastically reduced through land consolidation carried out at the beginning of the nineteen seventies, as well as through modernization of agricultural production, which requested increasingly less work by people. On the other hand, residential culture did not follow changes happening in the rural and urban way of life. The interior of houses was poorer than it used to be. Dilapidated furniture was not replaced by the new. Because of thefts in homesteads with temporary economic and residential functions, peasants today live in the most penurious conditions and do not store their machines and produce in homesteads.

To get the general picture on homesteads, a sample of urban population of Novi Sad was polled. The objective of the interview was to determine the meaning of the term “homestead” as seen by average urban population today. The parts of interview that are relevant for this subject are those creating the picture of homesteads, or actually what is implied under the term “homestead” at the descriptive level: grandeur of one’s own work in abundance of healthy and delicious home made food, natural environment, solidarity in joint activities, help to neighbours and friends, hospitality, warm built-in stoves, winter gatherings, barouche, horses, white locust-trees, care for fellow humans...

For the pollees, the outline of the idyllic picture of homesteads that I have singled out on the basis of the poll is a statement of reality, though idealized, not entirely unreal, as it belongs to the past which is very specific for the homesteaders. The pollees that have not lived on a homestead, pictures that have about it are real even today. By reciting the images, they leave for the reality which they have never experienced. The interpretation of the term "homestead" exists in the form of these two models: the first one is as alive as the second one is correct. The idealized – ideal homestead model is distinguished from the "real" one by denial or ignorance about elements of non-realization, loneliness, poverty, alienation and hard labour, ignorance about today's status of homesteads, illusion on "some other" existence.